

# FACTORES «DE ÉXITO» EN LA INDUSTRIA DEL MUEBLE DE YECLA, COMO EJEMPLO DE TRANSFORMACIÓN Y PROYECCIÓN DE UNA CIUDAD MEDIA

**Francisco José Morales Yago<sup>1</sup>**  
C.E.S. «La Inmaculada». Yecla (Murcia)

## RESUMEN

El desarrollo industrial de la ciudad de Yecla a partir de los años 60, vinculado especialmente a la fabricación de muebles y, en menor medida, calzado, ha sido decisivo en una nueva configuración de la ciudad, tanto en su aspecto paisajístico como socioeconómico. El presente trabajo pretende analizar aquellos factores actuales que están manteniendo y, si cabe, potenciando este florecimiento industrial en una ciudad claramente ubicada en el denominado «Arco mediterráneo». La innovación en cuanto a los sistemas de producción, el «espíritu de riesgo» del empresariado yeclano y la búsqueda de mercados exteriores están siendo, entre otros, los factores decisivos para que una ciudad de tan sólo 34.000 habitantes tenga en la actualidad más de 400 licencias de empresas dadas de altas en el sector de la madera y una población empleada en esta rama superior al 50% del total de la población activa de la ciudad.

**Palabras clave:** industria, nuevas tecnologías, exportación, asociacionismo, comercio.

---

Fecha de recepción: septiembre de 2003.

Fecha de admisión: octubre de 2003.

<sup>1</sup> Doctorando en la Universidad Nacional a Distancia.

## ABSTRACT

Yecla's industry has considerably developed from the sixties. This development has been specially linked to the furniture manufacturing and also but less important, to the footwear industry. They both have been decisive in a new layout of the city, so much in its landscape as to in its socioeconomical situation. In this paper, I try to analyze those present-day factors that are keeping and pushing the industrial flourishing of this city clearly located in the so called «Mediterranean Arch». The innovation of the industrial systems and the searching of new foreign markets are among others, the main factors to explain a town of only 34.000 inhabitants has nowadays 400 business-permits in furniture enterprises and more 50% of its active population employed in this sector.

**Key words:** industry, new technologies, export, asociationism, trade.

## I. INTRODUCCIÓN

Yecla es a partir de los años 60 un ejemplo, no excepcional en el Levante Español, de un núcleo que busca en la industrialización una manera de ampliar su horizonte económico, reducido, casi por completo, a una agricultura aleatoria y de escasos rendimientos (Palao Poveda, C. 1961). Aunque tenemos noticias de que en el Siglo XVIII existían en Yecla un gran número de carpinterías, aperadores y, en menor medida, toneleros, es a comienzos del siglo XX cuando comienzan a instalarse los primeros talleres, que siempre tendrán un carácter artesanal. Tras diversas vicisitudes a lo largo de la primera mitad de este siglo es a finales de los años 50 cuando la falta de capitalización de las empresas y la poca demanda de muebles hizo entrar en crisis al sector. En 1958 surge la primera iniciativa de crear la Feria del Mueble como uno de los remedios a tan difícil situación. Será a partir de los años sesenta, debido al motor que supuso la creación de esta Feria, cuando se producirá el arranque o florecimiento que ha transformado en cuatro décadas una ciudad agraria en industrial, con las connotaciones que ello conlleva en el paisaje y sus habitantes, así como la influencia que ejerce en su entorno geográfico.

Queda patente, pues, que la industria del mueble de Yecla se inicia y desarrolla por la aparición de empresarios con iniciativa y espíritu de riesgo, con gran similitud a otros modelos locales de desarrollo del País Valenciano, siendo factores como la cualificación técnica y empresarial o las comunicaciones algo irrelevante.

## II. EL COMERCIO INTERIOR Y EXTERIOR, PRINCIPAL «AGENTE DE ÉXITO»

La evolución de los intercambios comerciales en el conjunto de empresas que forman el sector del mueble en Yecla ha mostrado tendencias distintas desde la década de los setenta. Esto ha sido, en parte, debido a que la decisión de exportar ha estado supeditada a factores tales como la coyuntura económica general y del sector de la construcción, y en particular, la reducción de stocks, las ventajas fiscales o arancelarias, y los excesos de capacidad productiva (Miquel y otros, 1998). Así, por ejemplo, durante la crisis del período 1974-1983 la

exportación fue para muchas empresas la válvula de escape que permitió evitar una previsible suspensión de pago. En este período la competitividad de las empresas venía dada por una ventaja comparativa en los costes de producción, un tipo de cambio favorable, y un valor añadido por el sistema de compensación fiscal a la exportación.

Tales ventajas se utilizaron para la captación de clientes frente a los competidores europeos; pero, por contra, apenas se crearon redes comerciales e infraestructura propia, la inversión en diseño era prácticamente inexistente y la adaptación de los productos a los distintos mercados apenas suponía cambios sustanciales. En cualquier caso, y pese a todas las deficiencias, los años de crisis permitieron a buen número de empresas yeclanas entrar en contacto con el mercado internacional.

## **1. La Feria del Mueble de Yecla**

Surgió esta feria monográfica a consecuencia de una idea de los componentes de la comisión de festejos del Ayuntamiento de Yecla con motivo de las fiestas de septiembre de 1961. En primer lugar pensaron en realizar una exposición de bocetos de los muebles que se fabricaban en Yecla, pero de este proyecto se pasó a montar una exhibición de estos artículos en lo que se llamó «Salón del Mueble». Dado el éxito que tuvo esta feliz idea, por ser numerosos los visitantes de dicho certamen con las consiguientes repercusiones en una mayor demanda de los muebles aquí fabricados, se empezó a pensar por parte de algunos empresarios y por los directivos del sindicato local de la madera y corcho la posibilidad de celebrar una Feria Provincial del Mueble e Industrias afines. Esta idea, con el apoyo de las autoridades provinciales, cuajó en el primer certamen de tal tipo que abrió sus puertas en el antiguo Colegio de San Francisco, propiedad del Ayuntamiento, el día 15 de septiembre de 1962. Esta primera exposición oficial ocupaba solamente 700 m<sup>2</sup>, divididos en 60 *stands* en los que exhibían sus productos 24 fabricantes, casi todos ellos locales, entre los que destacaban algunas muestras de maquinaria y de herrajes. El coste de instalación de esta primera feria ascendió a 600.000 pesetas (3.606 €) y permaneció abierta hasta el 30 de septiembre. Para conseguir celebrar dicho certamen hubo necesidad de insistir mucho a los fabricantes locales para que acudieran a ella, pero con el tiempo, y debido al éxito comercial de esta exposición, se ha llegado al extremo de que los organizadores de las últimas han tenido que rechazar peticiones de stands por falta de espacio. Fue nombrado secretario de la Feria el industrial D. Ramón Ortín Alonso; su empeño fue muy grande y durante mucho tiempo lideró las iniciativas de esta Feria que comenzaba a funcionar (Palop Fraile, E. 2002). La Feria de Yecla es la decana de España.

La evolución de la feria en cuanto al número de expositores, *stands* y superficie ocupada a lo largo de su larga existencia ha ido variando desde 1962 con 24 expositores y 700 m<sup>2</sup> hasta el año 2003 con más de 100 expositores, 15.000 m<sup>2</sup> y más de 12.000 visitantes profesionales. Ha ido mejorando en calidad y diseño, lo que ha supuesto su consolidación en el mercado nacional, soporte básico de la economía yeclana, y afirmar a este municipio entre los cinco primeros de la Región de Murcia por activos industriales.

No habría Feria del Mueble si no hubiera existido una industria más o menos importante de muebles con cierto arraigo en Yecla. El desarrollo actual de la industria no hubiera sido posible sin la Feria y ésta, a su vez, se ha potenciado al desarrollarse aquélla. Ambas se han

influenciado mutuamente y hoy existe una simbiosis acentuada entre Feria e industria local, destacando el enorme crecimiento empresarial y el gran número de trabajadores de la madera que emplea, situando al municipio de Yecla en el séptimo lugar nacional por número de activos industriales en este sector.

## 2. La integración en la Unión Europea

La tendencia del sector del mueble de forma general tras el ingreso ha resultado positiva potenciando la proyección de las empresas yeclanas en el ámbito europeo; los acuerdos de integración económica se han traducido en concesiones arancelarias importantes dinamizando al sector que cada día se inclina más hacia el mercado internacional en detrimento del propio mercado interno o nacional. El protagonismo de Europa es manifiesto, al destinarse a esta zona casi el 70% del total exportado, y favorecido ligeramente por el descenso de las exportaciones a otros mercados. Este hecho resalta la alta concentración de nuestros intercambios comerciales con el exterior, y concretamente en unos mercados muy duros y competitivos como son la UE, que tiene una oferta propia. Una presencia estable en los mismos es señal de que las empresas ha conseguido clientes fieles en estos mercados.

Entre los otros mercados a los que antes hacíamos referencia hay que destacar Asia, que se configura de manera permanente como el segundo gran cliente del mueble de Yecla. Finalmente, y a gran distancia se sitúan América y África que conjuntamente apenas si representan el 10% del total exportado durante cada uno de los años del período 1994-2001.

## 3. La aparición de CONEXMU

CONEXMU (Consortio Exportador de Muebles de la Región de Murcia) inició su actividad a finales del año 1995 como una organización sin ánimo de lucro, con el objetivo de servir de instrumento para la introducción y consolidación de la industria del mueble de la Región de Murcia en los mercados internacionales. Ha contado desde su creación con el apoyo del INFO (Instituto de Fomento de Murcia).

Hoy en día, agrupa a más de 80 empresas fabricantes de muebles, de gran diversidad de estilos, clásico, moderno, provenzal, etc., ofreciendo distintos tipos de muebles: comedores, dormitorios, tapicería, mobiliario auxiliar, etc. Dispone de una exposición permanente de 15.000 m<sup>2</sup> ubicada en el recinto ferial de Yecla, donde en *stands* individuales se exponen los productos de las empresas asociadas.

Durante este periodo, el Consorcio ha posibilitado la introducción de estas empresas a más de 20 países, organizando la visita de unas 800 delegaciones comerciales extranjeras a su exposición. Han realizado viajes de prospección por muchos lugares como: Hungría, República Checa, Argentina, Chile, Arabia Saudí, Turquía, Taiwan, Australia, Nueva Zelanda, Emiratos Árabes, etc., participando en las ferias de Milán, París, Oporto, Brno (República Checa) y realizando reportajes en revistas extranjeras.

El Consorcio constituye un instrumento de promoción importante, facilitando el contacto directo con el importador y poniendo a disposición de los asociados otros servicios adicionales y no menos importantes como son: asesoramiento y apoyo en materia de comercio exterior (documentación, cartas de crédito, medios de cobro y pago, transporte, etc.), servicio

de traducción e intérpretes, estudios de mercado, base de datos, gestiones de intermediación y seguimiento de operaciones, acuerdos preferenciales con transitarios, couriers, etc.

Entre las distintas actividades que se desarrollan, destaca por su relevancia la organización y recepción de misiones comerciales inversas a la exposición permanente. En base a esta visita el potencial cliente realiza una selección de empresas que son de su interés, concertándose la entrevista posteriormente con el responsable de exportación de la empresa en cuestión. Puesto que la mayor parte de las empresas están en un radio de una o dos horas, la entrevista se puede concertar para visitar la propia fábrica o en la instalaciones de CONEXMU. En aquellos casos que se precisa, el personal del Consorcio participa en las mismas prestándose como interprete. A título informativo hay que decir que en el año 2002 se recibieron 149 delegaciones comerciales y se coordinaron unas 550 entrevistas con empresas.

La procedencia de estas misiones la ilustran estos datos: el 37,6% provenían de Europa Comunitaria, Francia ocupa el mayor volumen de ventas con 21,07%, a continuación Portugal con el 19,78% y Alemania el 4,64% del total de exportaciones realizadas; el 26,2% de Europa no comunitaria, destaca Rusia con un 4,39%; un 16,8% de Asia, destaca Japón con un 5,42%, un 12% de Oriente Medio; y América con un 7,4%. También destacamos otros países como Polonia, Taiwán, Grecia, Israel, Hungría, Reino Unido, Noruega, Turquía, Ucrania, Hong-Kong, Chile, Chipre, Estados Unidos, Emiratos Árabes, Venezuela, Israel, República Checa, Holanda, Arabia Saudita y Polonia.

Se dispone de una aproximación del volumen global de exportación de las empresas asociadas a CONEXMU en el año 1999, ascendiendo a 21.036.182 de euros (unos 3.500 millones de pesetas), lo que supone un 43,7% del total exportado de muebles y tapicería en la Región de Murcia en ese año, 48.082.702 de euros (unos 8.000 millones de pesetas). En el año 2000, las exportaciones murcianas de muebles, asientos y colchones ascendieron a 61.942.541 de euros (unos 10.306 millones de pesetas), representando un incremento del 28%. Las exportaciones de la empresas asociadas, que en el año 1998 suponían un 33% del total de la Región de Murcia, representan el 43,7% en el años 1999.

Según ANIEME (Asociación Nacional de Industriales y Exportadores de Muebles de España), la exportación de muebles españoles alcanzó durante 1998 los 1.775,54 millones de € (unos 295.426 millones de ptas.), de los cuales corresponderían a la Región de Murcia (prácticamente el 100% de Yecla) el 2, 58% del total exportado, algo más de 48 millones de € (8.000 millones de ptas.).

La mayor parte de las empresas integrantes del consorcio (un 82%) están ubicadas en Yecla y el resto de ellas en un radio de 150 Km. Este hecho tiene un gran atractivo para el potencial cliente, tanto a efecto de conocer las instalaciones y los procesos productivos, como a la hora de centralizar sus compras en una zona determinada. Sería muy deseable que todas las empresas del sector estuvieran integradas en el Sector, hecho que todavía está lejano, puesto que las empresas de mayor volumen han creado sus propias redes comerciales. De estas empresas, aunque lo hemos intentado, no ha sido posible obtener datos sobre volumen económico. Algunas de ellas exportan en solitario a más de ochenta países.

En el cuadro que presentamos a continuación, CONEXMU nos ofrece datos en cuanto a volumen de exportaciones en el año 2002 en los quince primeros países. Hay que destacar el gran ascenso del mercado portugués, que ha superado al francés, el más destacado durante

los años anteriores. Europa es el principal cliente de los muebles yeclanos; no obstante, su peso específico va cayendo ante el aumento de los mercados orientales (Japón, Arabia Saudita, etc.).

**Cuadro nº 1**  
EXPORTACIONES DE MUEBLES EN YECLA 2002. A TRAVÉS DE CONEXMU

PAÍS	Millones de €
PORTUGAL	13,00
FRANCIA	11,10
CHIPRE	7,83
JAPÓN	4,53
ALEMANIA	3,23
EE. UU.	2,62
RUSIA	2,13
REINO UNIDO	1,99
ARABIA SAUDITA	1,66
QATAR	0,99
ISRAEL	1,25
COREA DEL SUR	0,93
BÉLGICA	0,77
ISLANDIA	0,61
IRLANDA	0,46

Fuente: CONEXMU. 2002.

### III. LA CREACIÓN DE UN INSTITUTO TECNOLÓGICO (CETEM) Y LOS DEPARTAMENTOS I+D

El incremento de la competencia derivada de la integración de España en la Unión Europea ha obligado a las empresas a prestar una mayor atención al proceso de cambio e innovación tecnológica a fin de obtener productos de calidad que garanticen su competitividad en el mercado. Para responder a esta necesidad, es decir, para contribuir al progreso de la industria a través del desarrollo y la innovación, se han creado en España tres centros tecnológicos principales: la Asociación de Investigación y Desarrollo de la Industria del Mueble y Afines (AIDIMA), la Asociación de Investigación de la Madera de Castilla-La Mancha (AIMCM) y el Centro Tecnológico del Mueble y la Madera de la Región de Murcia (CETEM).

El CETEM es una iniciativa empresarial promovida en 1994 por la Comunidad Europea, el Instituto de Fomento de Murcia, el Ministerio de Industria y Energía, la Consejería de Industria, Trabajo y Turismo de la Región de Murcia, la Asociación Regional de empresarios del Mueble de la Región de Murcia (AREMA), el Ayuntamiento de Yecla y la propia asociación de Investigación y desarrollo de la industria del Muebles y Afines de la Comunidad Valenciana. El objetivo del Centro es contribuir al progreso y desarrollo tecnológico de las

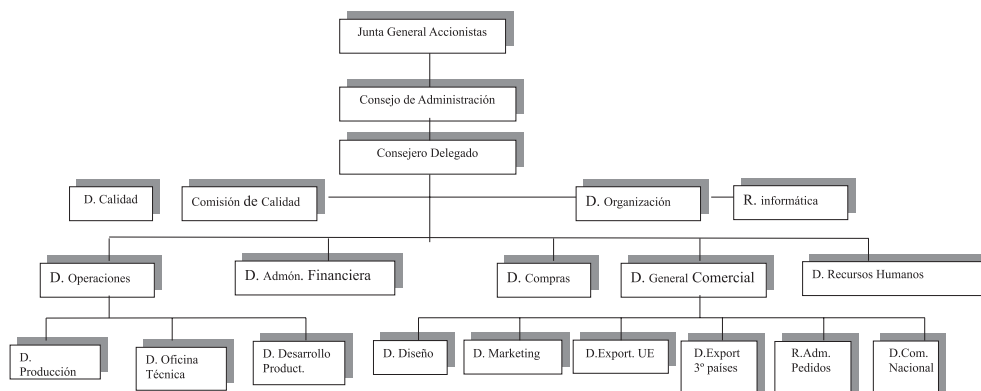
empresas del sector de la madera y el mueble en la Región de Murcia. Su misión, pues, es ofrecer a las empresas soluciones que permitan la mejora de la calidad, la competitividad y la expansión de la industria. Para ello, cuenta con el apoyo de organismos públicos y privados y de empresas de servicios, y no sólo utiliza la infraestructura disponible sino que la crea en caso de que no exista. De esta manera, se han constituido plantas piloto, se han puesto en marcha servicios de asistencia técnica especializada, laboratorios de ensayo, etc. Desde su creación, el CETEM ha ido ampliando sus servicios con la calidad, la innovación y el desarrollo tecnológico, la información, el medio ambiente y el diseño industrial del mueble; entre ellos destacan varias acciones relacionadas con la investigación y la calidad y, especialmente, la formación con cursos y *masters* sobre diseño y especialización. Los empresarios de la Región no necesitan desplazarse a Valencia para obtener la Etiqueta de Calidad Controlada, ya que este instituto también la otorga. El Centro Tecnológico del Mueble y la Madera de la Región de Murcia cuenta en la actualidad con más de 100 empresas asociadas que dan empleo a cerca de 2.000 trabajadores.

La pequeña dimensión de la mayor parte de las empresas del Sector de la madera y del mueble hace necesaria la existencia de una infraestructura externa de apoyo, que les respalde y contribuya a mejorar su posición competitiva.

El trabajo de CETEM se mueve en áreas relacionadas con la calidad, innovación y desarrollo tecnológico, formación, información, seguridad, medio ambiente, diseño industrial del mueble, producción y comercialización de los productos de las industrias del mueble y la madera. Los asociados del Centro pueden obtener la información que precisen a través del Servicio de Información de éste, y tienen a su disposición una biblioteca dotada con más de 1.000 monografías y 30 publicaciones periódicas, todas ellas especializadas en temas de madera y mueble.

La estructura tradicional de la empresa yeclana ha cambiado mucho y rápidamente, ello es más evidente en las empresas que superan los 50 empleados, aunque la creación de departamentos de personal, producción o comercial debe mejorar, evolucionando hacia mayores

Figura 1: Organigrama funcional de una empresa de Yecla.



Fuente: Tapizados Granfort S.A.

formas de trabajo en equipo y de asociacionismo empresarial. La puesta en marcha de estos departamentos junto a la obtención del sello de calidad ISO 9001 y la constante inversión en nuevas tecnologías y ampliación de mercados son las bases del presente y futuro de la industria del mueble en Yecla. En la figura 1 aparece el esquema de organización de una empresa de la localidad, y podemos contemplar como se organiza a partir de un Consejo de Administración.

#### **IV. ESTRUCTURA PRODUCTIVA DE LA INDUSTRIA DEL MUEBLE EN YECLA**

El crecimiento industrial experimentado ha sido muy fuerte en un corto período de tiempo, de tal modo que ha convulsionado totalmente la estructura social y urbana de la población yeclana. También a nivel regional se considera este sector como estratégico y uno de los sólidos pilares de la especialización de Murcia. La importancia a nivel regional está fuera de dudas; es la segunda en generar empleo después de las conservas vegetales, en concreto 12 de cada cien empleos; y la tercera en aportación al Valor Añadido Bruto después de Energía y Alimentación, bebidas y tabaco, casi 12 céntimos de euro del producto manufacturero regional (Munuera Alemán, J.L. y otros, 2000).

A nivel de estructura social, Yecla se situaba en 2002 como el segundo municipio murciano en peso relativo de la población activa total (46.15%), tan sólo superada por Alguazas (donde dominan las industrias conserveras), y seguida por Molina de Segura (igualmente, por el fuerte componente del sector agroindustrial). Yecla se puede definir actualmente como un municipio donde predomina la monoindustria del mueble, girando alrededor de ella buena parte del resto de la actividad industrial y terciaria (transportes, bancos, comercio, etc.).

El modelo empresarial yeclano ha surgido de los bajos de las casas y de las bodegas familiares. Era, pues, impensable que con estas características pudiese salir un desarrollo industrial más equilibrado y ordenado, y más teniendo en cuenta que el peso de la iniciativa privada fue total, no contando con el menor apoyo de la Administración dominante entonces.

En general, podemos caracterizar la industria del mueble yeclana como muy adecuada al tipo de núcleos intermedios (10.000-100.000 habitantes), ya que es intensiva en mano de obra, poco consumidora de agua y energía, de pequeña y mediana dimensión, poco agresora del medio ambiente y es capaz de fijar población rural en núcleos donde no hay otras actividades industriales significativas.

##### **1. Número y dimensiones de la empresas. Su evolución**

Realizar una aproximación al número real de empresas del mueble en Yecla, así como al volumen de empleo ocupado es una tarea harto difícil por la deficiente base estadística; sin embargo, en base a datos obtenidos y su contraste trataremos de ajustar esta información básica.

En 1962 existían aproximadamente unas 20-25 empresas, que ocupaban alrededor de 200-250 trabajadores. En 1970 tenemos dos fuentes de información que no coinciden, especialmente en lo que se refiere al número de trabajadores. El origen de estas diferencias entre los datos del Registro Industrial y de la Delegación Provincial de Sindicatos se explica por



la diversa metodología empleada, los intereses distintos en la consecuencia de los datos y la confusión en la definición de los sectores de actividad.

Así, resulta que según el Registro Industrial existían en 1970 195 empresas del mueble que ocupaban a 1.454 trabajadores, mientras que la Delegación Local de Sindicatos daba 185 empresas y 2.380 trabajadores. En 1980, según los datos de afiliados a la Asociación Provincial de Empresarios de Carpintería, Ebanistería y Varios (sección Yecla), las empresas que aparecían eran 92, quedando un número muy reducido de empresarios fuera de la misma. Estos datos ni estaban actualizados ni parecían datos de interés.

A través del Instituto Nacional de la Seguridad Social, se registran en 1980 un total de 110 empresas y 1.717 trabajadores. Sin duda, el número de empresas del mueble está muy próxima a la realidad; sin embargo, el número de trabajadores en la industria es superior, debido al importante peso de los propietarios yeclanos y de la mano de obra familiar, que generalmente no está dada de alta en la Seguridad Social, con lo cual se estima para el año 1980 un empleo real aproximado entre 2.000-3.000 trabajadores.

Al comienzo del tercer milenio la industria del mueble y anexas al mismo se evalúa en 436 empresas con domicilio social en el término municipal de Yecla (Fuente: Cámara de Comercio de Murcia. Listado Oficial el día 30-09-2002) y un volumen superior a los 7000 trabajadores. El análisis de la dimensión de las empresas es vital para conocer su capacidad de organización, creación de departamentos, etc., aspectos que tienen como resultado su mantenimiento en un mercado inmensamente competitivo como es la industria del mueble.

Las empresas del mueble en Yecla tienen un tamaño medio-pequeño, el 27% tienen menos de 9 trabajadores, y la mayor empresa en cuanto a número de trabajadores dados de alta en 2003 alcanza los 350. Por tanto, todas quedan enmarcadas dentro de la denominadas PYMES.

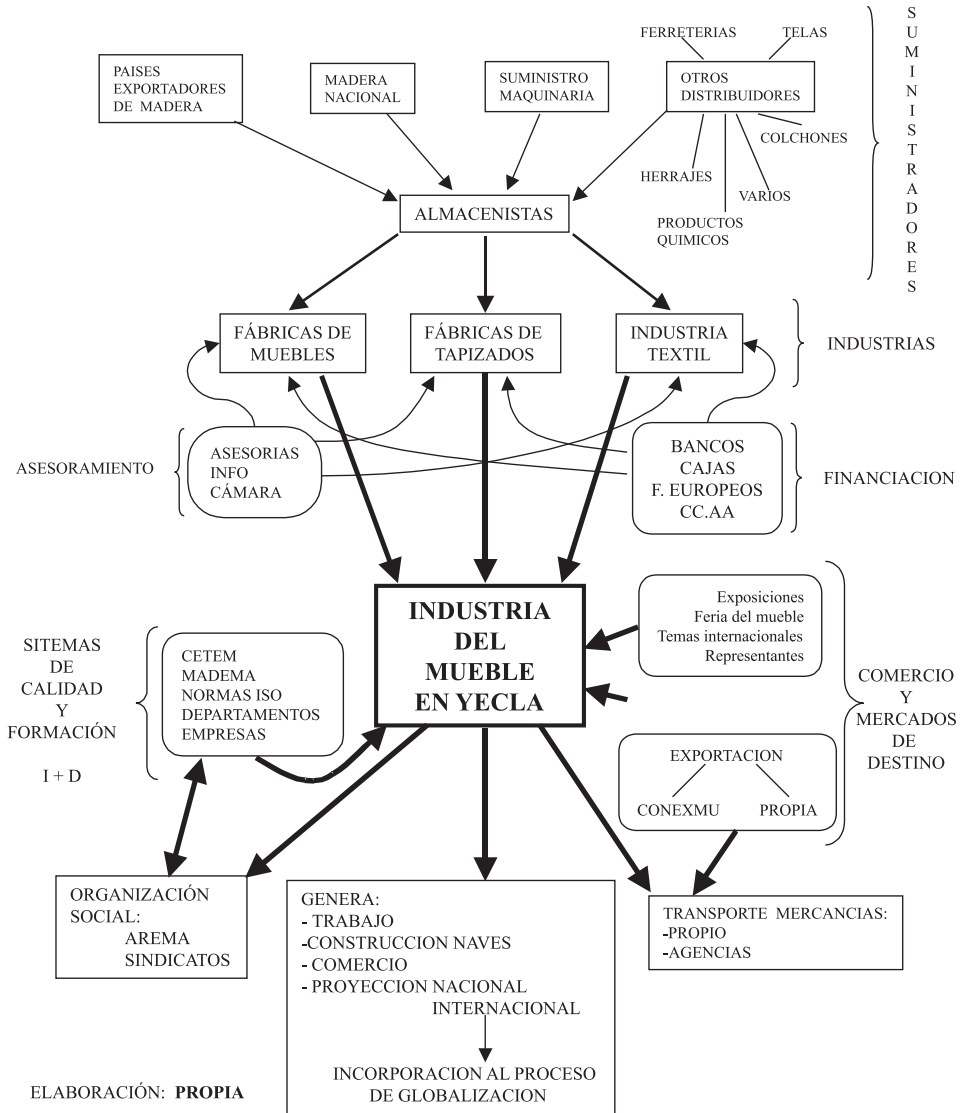
La Asociación Regional de Empresarios de la Madera de la Región de Murcia (AREMA) se constituyó en 1977, y hoy día tiene más de trescientas empresas asociadas. Entre sus principales fines, representa y promueve la agrupación empresarial mejorando la capacidad productiva y comercial de las empresas del sector, también promueve la formación empresarial, la mejora en la calidad y la capacidad tecnológica de las empresas.

## **2. Organigrama estructural de la industria yeclana del mueble**

Para explicar este apartado hemos elaborado un esquema que recoge de forma sintética la organización del mueble en Yecla (ver figura 2) En el primer escalón se diferencian los suministradores de *inputs* de los dos grandes subsectores. Las industrias del mueble suelen ser abastecidas de materias primas básicas (maderas, aglomerados, etc) por almacenes de la ciudad y por la compra directa de maderas del exterior (Galicia, Alemania, etc.), o bien la compran en otras zonas más próximas (Valencia, Alicante, etc.).

Otra materia prima muy utilizada son las maderas de aglomerados y contrachapados que se utilizan para muebles funcionales; su precio es muy competitivo en el mercado, aunque la calidad es menor. Los industriales de muebles tapizados se abastecen mayoritariamente de industriales de fuera de Yecla, a destacar la zona de Alcoy como una de las principales; también existen importantes almacenistas en la ciudad. Los materiales más utilizados son gomas, espumas y telas.

Figura 2: Organigrama de la industria del mueble de Yecla.



El segundo escalón en el proceso de fabricación está caracterizado por una importante interrelación, ya que es frecuente que pequeñas industrias se especialicen en realizar determinadas fases del proceso de fabricación de un mueble o madera (por ejemplo esqueletaje, molduras, espejos, herrajes, etc.).

En cuanto al sistema financiero, generalmente son los bancos antes que las Cajas de Ahorros los que operan más con los distintos industriales.

Los sistemas de transporte son de una importancia vital en esta industria; el uso de camión bien a través de agencias especializadas o flota propia es el medio más utilizado a nivel nacional y europeo. En el caso de exportaciones transoceánicas se utiliza el almacenamiento en contenedores que salen generalmente de los puertos de Alicante y Valencia, los más próximos a Yecla. La Feria del Mueble es un elemento básico como proyección de empresas, constituye un escaparate que luego se traduce en ventas, y ha sido impulsora desde 1961 de la actividad industrial de la ciudad. Es un eslabón muy importante, aunque varias empresas de gran peso comercial han dejado de exponer en Yecla trasladándose exclusivamente a las ferias de carácter internacional: Valencia, Milán, París y Colonia son las más destacadas.

El destino del producto final ha variado mucho en los últimos años; el proceso de mundialización y la entrada en la U.E. han sido decisivos en el crecimiento de la exportación de los muebles de Yecla, que en muchas empresas repercute en un mayor volumen de ventas al extranjero que al propio mercado nacional.

En 1982 el mercado interior era mayoritario (un 95% aproximadamente). Aunque es muy difícil conocer el grado de facturación del mueble fuera de las fronteras nacionales, en base a encuestas realizadas se estima que el porcentaje ha pasado de un 5% en 1982 a casi el 40% en el año 2002.

## V. CONCLUSIONES

Observamos en el caso de Yecla que la industria del mueble ha sido el motor del cambio socioeconómico y urbanístico generado en la ciudad a partir de finales de los años 60. Las claves de este florecimiento han estado en la capacidad de «riesgo del empresariado», la creación de una muestra anual del mueble, el acceso a los mercados europeos y mundiales a través de una oferta clara de los productos elaborados: calidad/precio bien ajustada y promoción adecuada. Las consecuencias han sido variadas: creación de puestos de trabajo, foco de atracción del espacio natural y regional, así como masiva llegada de extranjeros, exagerado consumo de suelo agrario transformado en diversos polígonos industriales, y nacimiento de una serie de instituciones que sostienen e incrementan esta red de desarrollo industrial actual (Consorcio Exportador del Mueble, Centro Tecnológico, Asociación de Empresarios, etc.). Todo ello volcado hacia una economía globalizada, competitiva, que supone para el presente y futuro el gran desafío de esta ciudad.

## BIBLIOGRAFÍA

- CORTINA, J. y Otro (1982): *La industria del mueble de Yecla*. Biblioteca básica murciana. Editora Regional. Murcia. 204 pp.
- MORALES GIL, A. (1972): *El Altiplano de Jumilla-Yecla*. Dpto. de Geografía de la Universidad de Murcia. 467 pp.
- MORALES YAGO, F.J. (1991): «Introducción al estudio del paisaje urbano de Yecla». Rev. Yakka nº 3 Yecla. págs. 97-125.
- MUNUERA ALEMÁN, J.L. (2000): Diagnóstico del sector madera-mueble de la Región de Murcia para el desarrollo empresarial. AREMA y Universidad de Murcia. 245 pp.

- ORTUÑO PALAO, M. (1982): *Las calles de Yecla. Exmo. Ayuntamiento de Yecla*. 183 pp.
- PALAO POVEDA, C. (1961): «*Análisis de Yecla como núcleo industrial*» *Anales de Filosofía y Letras de la Universidad de Murcia* nº XIX. Curso 1960-61.
- PALOP FRAILE, E. (2002): *Orígenes y evolución del diseño y la industria del mueble de Yecla (1908-1968)*. Ed. AREMA. Yecla. 321 pp.